


# Dell Latitude 10 – ST2


## 擁有者手冊

管制型號: T05G  
管制類型: T05G001



# 註、警示與警告

 **註:**「註」表示可以幫助您更有效地使用電腦的重要資訊。

 **警示:**「警示」表示有可能會損壞硬體或導致資料遺失，並告訴您如何避免發生此類問題。

 **警告:**「警告」表示有可能會導致財產損失、人身傷害甚至死亡。

© 2013 Dell Inc.

本文所使用的商標：Dell™、DELL 徽標、Dell Precision™、Precision ON™、ExpressCharge™、Latitude™、Latitude ON™、OptiPlex™、Vostro™及 Wi-Fi Catcher™ 為 Dell Inc. 的商標。Intel®、Pentium®、Xeon®、Core™、Atom™、Centrino® 及 Celeron® 為 Intel Corporation 在美國或其他國家的註冊商標或商標。AMD® 為 Advanced Micro Devices, Inc. 的註冊商標，AMD Opteron™、AMD Phenom™、AMD Sempron™、AMD Athlon™、ATI Radeon™ 及 ATI FirePro™ 為 Advanced Micro Devices, Inc. 的商標。Microsoft®、Windows®、MS-DOS®、Windows Vista®、Windows Vista 開始按鈕及 Office Outlook® 為 Microsoft Corporation 在美國及其他國家的商標或註冊商標。Blu-ray Disc™ 為 Blu-ray Disc Association (BDA) 所有的商標並授權予光碟及播放機使用。Bluetooth® 文字商標為 Bluetooth® SIG, Inc. 的註冊商標且 Dell Inc. 經授權使用。Wi-Fi® 為 Wireless Ethernet Compatibility Alliance, Inc. 的註冊商標。

2013 - 04

Rev. A02

# 目錄

註、警示與警告.....	2
<b>章 1: 拆裝電腦.....</b>	<b>5</b>
拆裝電腦內部元件之前.....	5
關閉電腦.....	6
拆裝電腦內部元件之後.....	6
<b>章 2: 概觀.....</b>	<b>7</b>
手寫筆.....	7
手寫筆資訊.....	7
校正手寫筆.....	7
在平板電腦中使用手寫筆.....	7
使用手寫筆做為滑鼠.....	8
在觸控式鍵盤上使用手寫筆或手指.....	8
觸控式鍵盤.....	8
使用檔案.....	8
輸入文字.....	9
筆觸.....	9
手寫筆與觸控設定.....	10
觸控用途.....	11
<b>章 3: 卸下和安裝元件.....</b>	<b>13</b>
建議的工具.....	13
內視圖與外視圖.....	13
取出電池.....	14
安裝電池.....	15
卸下基座護蓋.....	15
安裝基座護蓋.....	17
卸下正面相機.....	17
安裝正面相機.....	18
卸下喇叭.....	18
安裝喇叭.....	20
卸下智慧卡讀卡機.....	20
安裝智慧卡讀卡機.....	21
卸下無線廣域網路 (WWAN) 卡.....	21
安裝無線廣域網路 (WWAN) 卡.....	22
卸下擴充板.....	22

安裝擴充板.....	23
卸下主機板.....	23
安裝主機板.....	24
卸下背面相機.....	25
安裝背面相機.....	25
卸下幣式電池.....	26
安裝幣式電池.....	26
<b>章 4: 系統設定.....</b>	<b>29</b>
進入系統設定 (BIOS).....	29
系統設定導覽.....	29
啟動選單.....	30
System Setup (BIOS) 選項.....	30
<b>章 5: 故障排除電腦.....</b>	<b>35</b>
增強型預啟動系統評估 (ePSA).....	35
執行 ePSA 診斷公用程式.....	35
嗶聲代碼.....	36
LED 錯誤代碼.....	37
故障排除 Wacom Digitizer.....	38
故障排除步驟.....	38
<b>章 6: 規格.....</b>	<b>39</b>
<b>章 7: 與 Dell 公司聯絡.....</b>	<b>43</b>


# 拆裝電腦


## 拆裝電腦內部元件之前


請遵守以下安全規範，以避免電腦受到可能的損壞，並確保您的人身安全。除非另有說明，否則本文件中的每項程序均假定已執行下列作業：


- 您已執行拆裝電腦中的步驟。
- 您已閱讀電腦隨附的安全資訊。
- 按相反的順序執行卸下程序可以裝回或安裝 (當元件為單獨購買時) 元件。


 **警告:** 拆裝電腦內部元件之前，請先閱讀電腦隨附的安全資訊。如需更多安全最佳實務資訊，請參閱 Regulatory Compliance (法規遵循) 首頁：[www.dell.com/regulatory\\_compliance](http://www.dell.com/regulatory_compliance)。

 **警告:** 許多維修僅可由獲得認可的維修技術人員來完成。您只能依照產品說明文件中的授權說明或在線上或電話服務和支援團隊的指導下，執行故障排除和簡單的維修。由未經 Dell 授權的維修造成的損壞不在保固範圍之內。請閱讀並遵循產品隨附的安全指示。

 **警告:** 為避免靜電損壞，請使用接地腕帶或經常碰觸未上漆的金屬表面 (例如電腦後面的連接器)，以導去身上的靜電。

 **警告:** 處理元件和插卡時要特別小心。請勿碰觸元件或插卡上的觸點。手持插卡時，請握住插卡的邊緣或其金屬固定托架。手持處理器之類的元件時，請握住其邊緣而不要握住其插腳。

 **警告:** 拔下纜線時，請握住連接器或拉片將其拔出，而不要拉扯纜線。某些纜線的連接器帶有鎖定彈片；若要拔下此類纜線，請向內按壓鎖定彈片，然後再拔下纜線。在拔出連接器時，連接器的兩側應同時退出，以避免弄彎連接器插腳。此外，連接纜線之前，請確定兩個連接器的朝向正確並且對齊。


 **註:** 您電腦的顏色和特定元件看起來可能與本文件中所示不同。

為避免損壞電腦，請在開始拆裝電腦內部元件之前，先執行下列步驟。

1. 確定工作表面平整乾淨，以防止刮傷電腦外殼。
2. 關閉電腦。
3. 如果電腦已連接至連線裝置 (已連線)，請切斷連線。


 **警告:** 若要拔下網路纜線，請先將纜線從電腦上拔下，然後再將其從網路裝置上拔下。

4. 從電腦上拔下所有網路纜線。
5. 從電源插座上拔下電腦和所有連接裝置的電源線。
6. 翻轉電腦，將其頂部朝下放置在平坦的表面上。

 **註:** 為避免損壞主機板，您必須在維修電腦之前取出主電池。

7. 取出主電池。
8. 翻轉電腦，使其正面朝上放置。
9. 按電源按鈕，以導去主機板上的剩餘電量。

 **警告:** 為防止觸電，在打開機箱蓋之前，請務必從電源插座上拔下電腦電源線。

 **警示:** 在觸摸電腦內部的任何元件之前，請觸摸未上漆的金屬表面 (例如電腦背面的金屬)，以確保接地並導去您身上的靜電。作業過程中，應經常碰觸未上漆的金屬表面，以導去可能損壞內部元件的靜電。

10. 將智慧卡讀卡機從插槽卸下。


## 關閉電腦

 **警示:** 為避免遺失資料，請在關閉電腦之前儲存並關閉所有開啟的檔案，結束所有開啟的程式。


1. 關閉作業系統：

- Windows 8:

\* 使用觸控裝置：

從螢幕右緣向內掃動，以開啟快速鍵功能表，然後選擇**設定**。選擇  然後選擇**關機**

\* 使用滑鼠：

將游標指向螢幕右上角，然後按一下**設定**。按一下  然後選擇**關機**。

2. 確定電腦及連接的所有裝置均已關閉。當您將作業系統關機時，如果電腦和附接的裝置未自動關閉，請將電源按鈕按住約 4 秒以關機。

## 拆裝電腦內部元件之後

在完成任何更換程序後，請確定先連接所有外接式裝置、介面卡、纜線等之後，再啟動電腦。

 **警示:** 為避免損壞電腦，請僅使用專用於此特定 Dell 電腦的電池。請勿使用專用於其他 Dell 電腦的電池。

1. 連接外接式裝置，例如連接埠複製裝置、超薄電池或媒體底座，並裝回介面卡，例如 ExpressCard。
2. 將電話或網路纜線連接至電腦。

 **警示:** 若要連接網路纜線，請先將網路纜線插入網路裝置，然後再將其插入電腦。


3. 裝回電池。
4. 將電腦和所有連接裝置連接至電源插座。
5. 開啟您的電腦。

## 概觀

您的 Dell Latitude 10-ST2 平板電腦專為商務用途而打造，具備管理簡單與安全性等特點。它提供：

- 世界級的安全性
- 簡易管理
- 長時間的穩定性

它搭載 Windows 8 作業系統，讓您可充份享受觸控使用體驗。

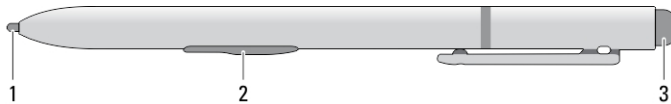
 **註：**建議您使用 USB 裝置，透過 Dell Backup and Recovery (DBAR) 應用程式立即備份作業系統映像。

## 手寫筆

Latitude 10 - ST2 使用多種輸入裝置，包括：

- 選用的靜電筆(手寫筆)
- 外接式 USB 滑鼠/鍵盤

### 手寫筆資訊



1. 手寫筆筆尖
2. 按手寫筆按鈕右鍵
3. 手寫筆上的橡皮擦按鈕

## 校正手寫筆

手寫筆可在預設校正或由您或其他使用者設定的校正之下正常運作。建議您只有在使用個人校正設定來校正手寫筆時，才使用手寫筆。校正可為每位使用者提供最佳手寫筆效能。

1. 開啟**控制台**。
2. 連接兩下 **Tablet PC 設定**。
3. 在 Tablet PC 設定視窗中，按一下**校正**。
4. 在校正手寫筆或觸控輸入畫面中，選擇**手寫筆輸入**。




## 在平板電腦中使用手寫筆

手寫筆可讓您在功能表之間主動導覽。您可將它當成滑鼠或筆使用。

## 使用手寫筆做為滑鼠

您可像使用筆記型電腦的滑鼠或觸控墊一樣地使用手寫筆。握住手寫筆靠近顯示器，即可使小型游標出現。移動手寫筆時，游標也會隨之移動。表 1 說明如何使用手寫筆。

表 1. 靜電筆用途

外觀	動作	功能
	以手寫筆尖端輕點平板電腦螢幕。	作用和按一下滑鼠相同。
	以手寫筆尖端連續輕點平板電腦螢幕兩次。	作用和連按兩下滑鼠相同。
	用筆碰觸螢幕並暫時固定不動，直至 Windows 在游標周圍畫出完整的圓。	作用和連按滑鼠右鍵相同。

## 在觸控式鍵盤上使用手寫筆或手指

觸控式鍵盤或手寫辨識可讓您在應用程式中使用手寫筆或手指輕鬆輸入文字。Windows Journal 等應用程式可讓您直接使用手寫筆在應用程式視窗中書寫。

### 觸控式鍵盤

有些 Windows 文字輸入方塊會在您點選方塊時自動顯示觸控式鍵盤。如果未自動顯示觸控式鍵盤，按一下系統工具列上的鍵盤圖示即可顯示觸控式鍵盤。出現在螢幕上的觸控式鍵盤就像標準鍵盤一樣，使用手寫筆或手指點選按鍵即可輸入文字

## 使用檔案

您可以從清單中選擇多個項目，一次開啟、刪除或移動多個檔案或資料夾。

1. 一次移至一個項目上方。
2. 選擇出現在每個項目左側的核取方塊。

如要啟動核取方塊：

1. 開啟**控制台**。
2. 移至**資料夾選項**。
3. 按一下**檢視**。
4. 在**進階設定**之下，選取**使用核取方塊選取項目**核取方塊，然後按一下**確定**。



## 輸入文字

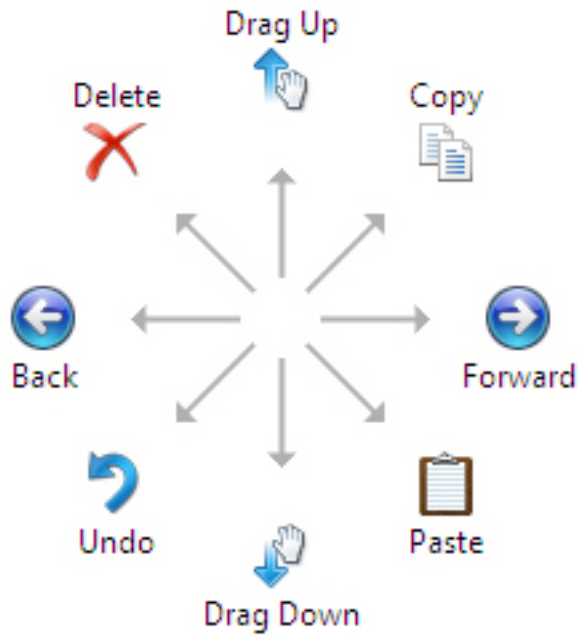
您可以使用手寫辨識應用程式或觸控式鍵盤來輸入文字。

表 2. 輸入面板圖示

圖示	名稱	功能
		觸控式鍵盤就像標準鍵盤一樣，但是您可以使用手寫筆或手指點選輸入文字。
		觸控式鍵盤就像標準鍵盤一樣，但是您可以使用手寫筆或姆指點選輸入文字。
		書寫板和輸入鍵台可將手寫轉換為輸入的文字。您可以在書寫板上連續書寫，就像在橫格紙上書寫。使用輸入鍵台可一次輸入一個字元。輸入鍵台會將手寫轉換為輸入的文字，一次轉換一個字母、數字或符號，但是不會將全字列入考量，而且無法使用手寫字典。如要在輸入面板中切換至輸入鍵台，請點選 <b>工具</b> ，然後 <b>逐字元書寫</b> 。
		如要最小化觸控式鍵盤，請按一下最小化圖示。

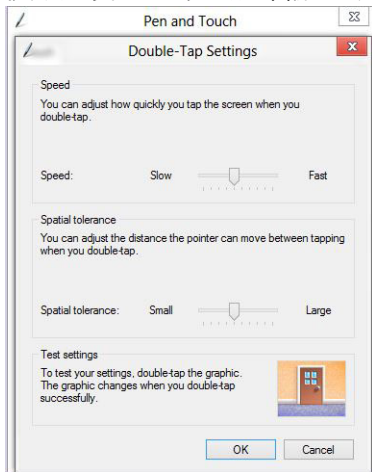
## 筆觸

筆觸可讓您使用手寫筆執行通常需要使用鍵盤才能執行的動作，例如按下 <Page Up> 或使用方向鍵。筆觸是快速、方向性筆勢。您只需朝 8 個方向之一快速畫一條短線。當 Tablet PC 識別筆觸後，就會執行指派的動作。

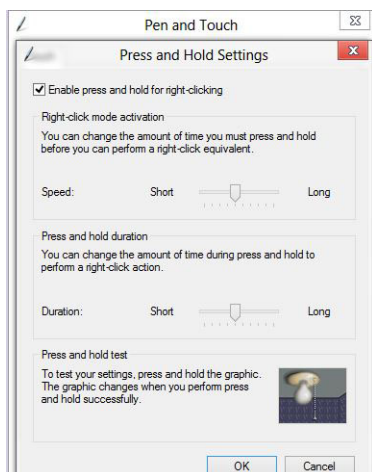


## 手寫筆與觸控設定

使用手寫筆，您可以調整當點選兩下螢幕時，點選畫面的速度。此外也可以讓您定義空間容差。



按住設定可讓您定義右鍵動作的速度和時間長度。



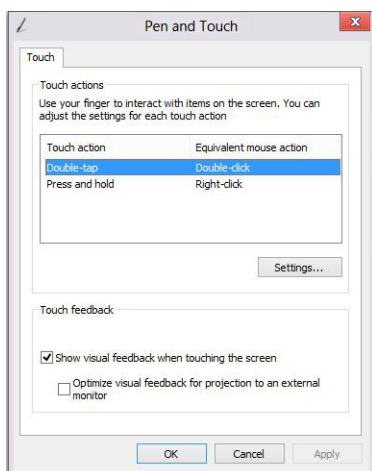
## 觸控用途

Tablet PC 的主要優點之一，就是可輕鬆地從手寫筆切換為觸控輸入。



當使用**觸控模式**時，電腦滑鼠的半透明影像 (稱為觸控指標) 會在您的指尖下浮動。觸控指標有左側和右側滑鼠按鈕，以手指點選即可。您可以使用按鈕下方的區域拖曳觸控指標。

若要顯示觸控指標，請移至**控制台** → **手寫筆與觸控**和按一下**觸控**標籤。在**觸控動作**一節中，選擇**觸控螢幕時顯示視覺化回饋**選項





## 卸下和安裝元件

本節說明如何從電腦卸下或安裝元件的詳細資訊。

### 建議的工具

本文件中的程序可能需要以下工具：

- 小型平頭螺絲起子
- 0 號十字槽螺絲起子
- 1 號十字槽螺絲起子
- 小型塑膠畫線器

### 內視圖與外視圖



圖 1. 外視圖

1. micro SIM 卡 (位於電池下方)
2. 智慧卡讀卡器插槽
3. 電池
4. 固定式數位 (SD) 卡插槽
5. 指紋讀取器 (選配)

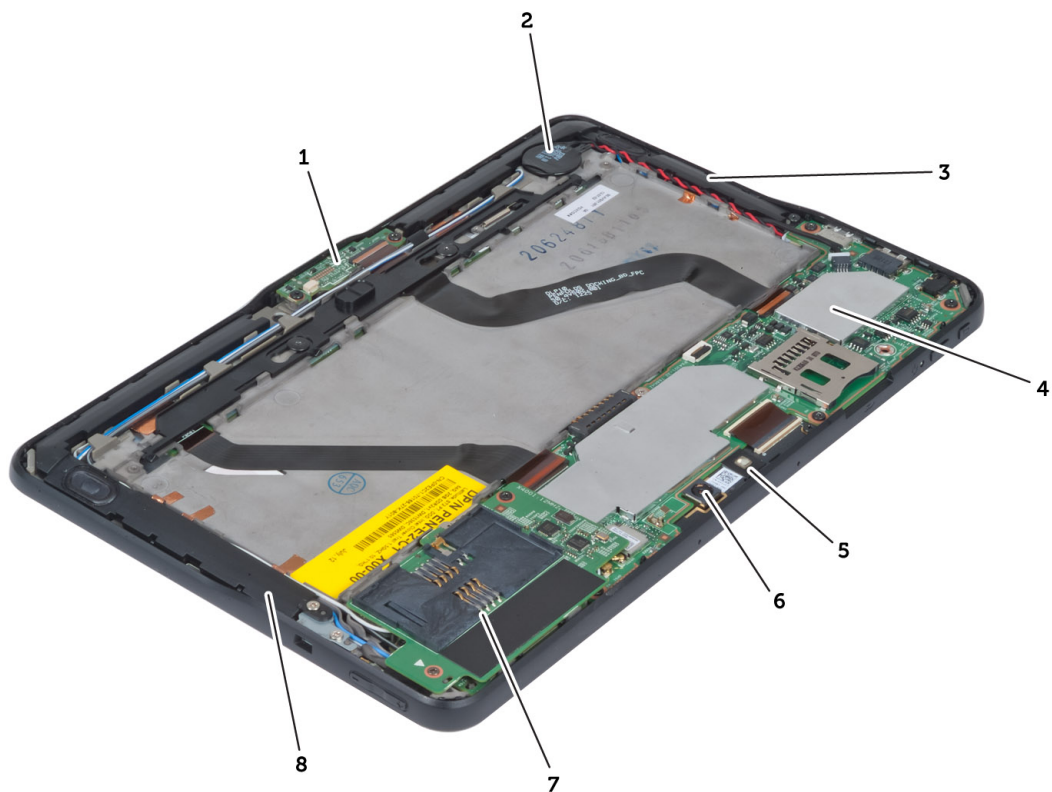


圖 2. 內視圖

- |         |                                   |
|---------|-----------------------------------|
| 1. 擴充板  | 6. 背面相機                           |
| 2. 幣式電池 | 7. 智慧卡讀卡器/WWAN卡 (WWAN卡位於智慧卡讀卡器下方) |
| 3. 喇叭   |                                   |
| 4. 主機板  |                                   |
| 5. 正面相機 |                                   |

## 取出電池

1. 按照 *拆裝電腦內部元件之前* 中的程序進行操作。
2. 將電池釋放門鎖推至解除鎖定位置。向上抬起電池，將它從電腦卸下。



## 安裝電池

1. 將電池滑入其插槽，直至其卡入到位。
2. 按照「*拆裝電腦內部元件之後*」中的程序進行操作。

## 卸下基座護蓋

1. 按照 *拆裝電腦內部元件之前* 中的程序進行操作。
2. 取出電池。
3. 卸下用來將基座護蓋固定至電腦的螺絲。

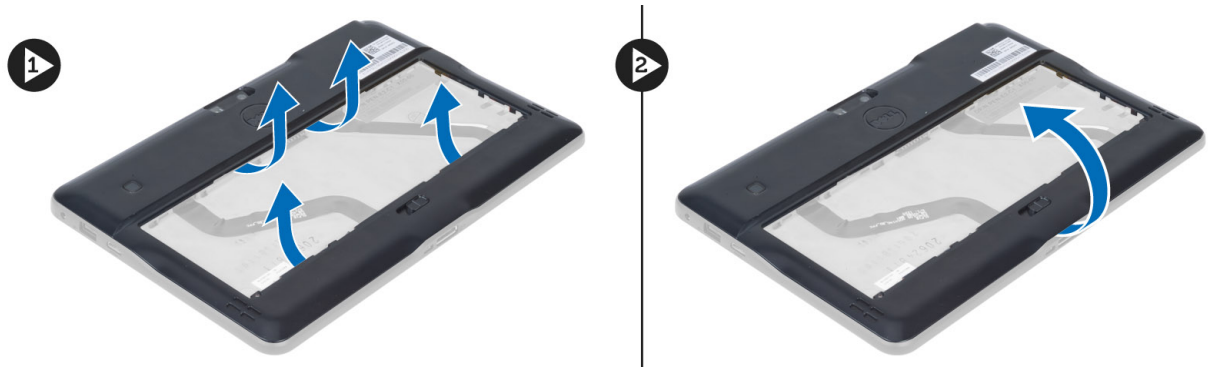


4. 依照圖中的箭頭順序，撬起並鬆開用來固定底蓋的彈片。

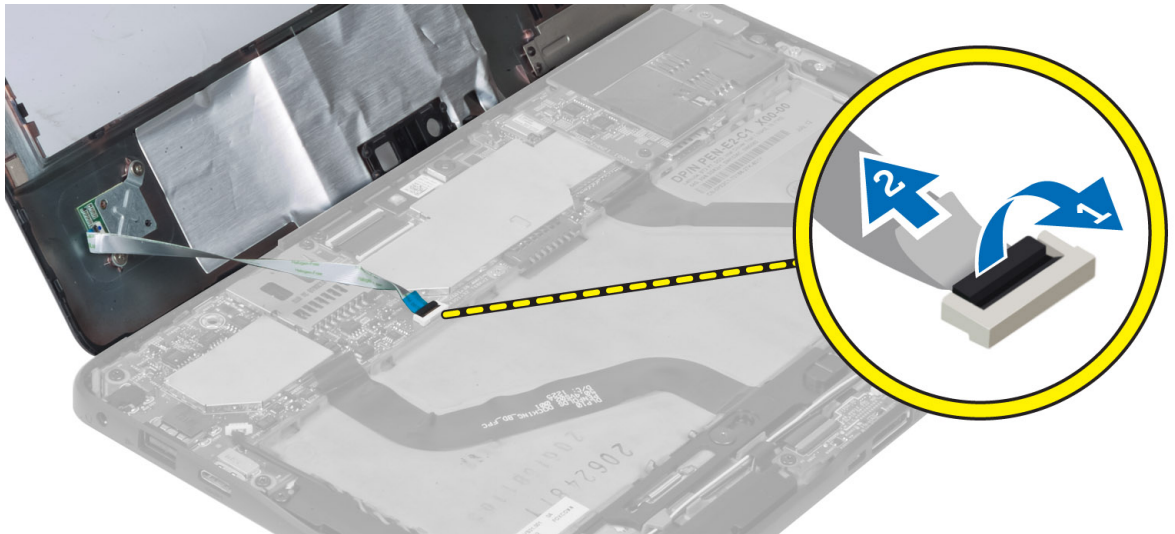


5. 向上撬起將底蓋固定在電池凹槽區的彈片。然後從外側撬起底蓋。





6. 向上提起固定夾，然後向外鬆開指紋掃瞄器排線，將它從主機板卸下。將底蓋從電腦抬起取出。

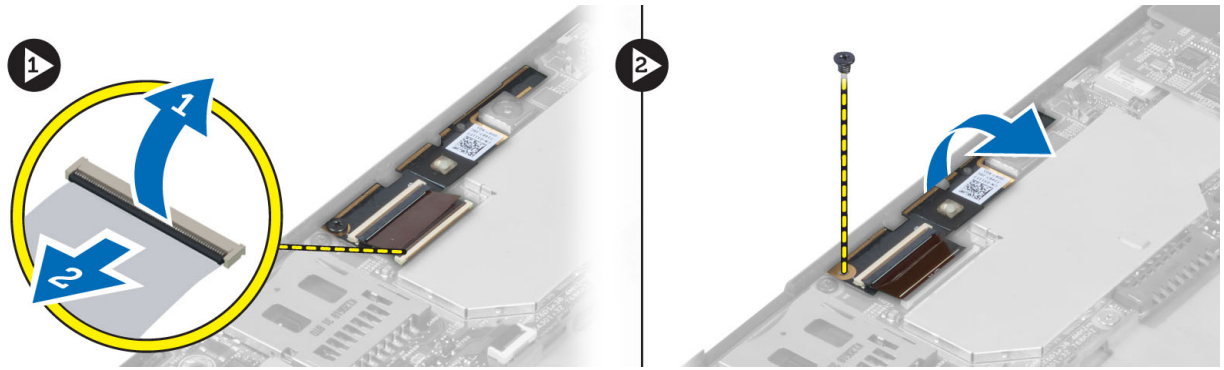


## 安裝基座護蓋

1. 從底蓋將指紋掃瞄器排線連接至主機板。
2. 將底蓋附接至電腦。
3. 將底蓋邊緣推壓至固定夾，使它們完全接合。
4. 鎖緊螺絲，以固定基座護蓋。
5. 安裝電池。
6. 按照「[拆裝電腦內部元件之後](#)」中的程序進行操作。

## 卸下正面相機

1. 按照 [拆裝電腦內部元件之前](#) 中的程序進行操作。
2. 卸下：
  - a) 電池
  - b) 基座護蓋
3. 抬起連接器門鎖並拔下相機纜線。卸下將相機模組固定至電腦的螺絲。將相機模組從電腦卸下。

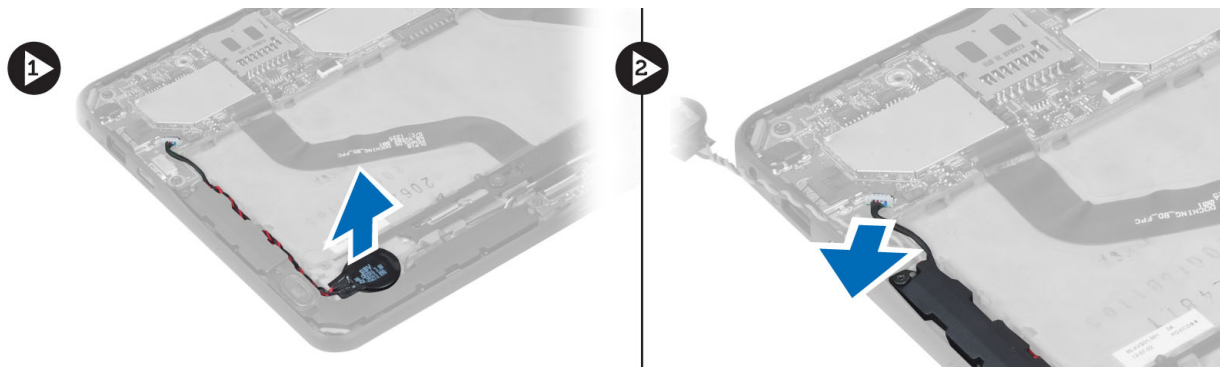


## 安裝正面相機

1. 將相機模組置於在電腦上的插槽中。
2. 鎖緊螺絲，將相機模組固定在電腦上。
3. 將攝影機纜線連接至連接器。
4. 安裝：
  - a) 基座護蓋
  - b) 電池
5. 按照 *拆裝電腦內部元件之後* 中的程序進行操作。

## 卸下喇叭

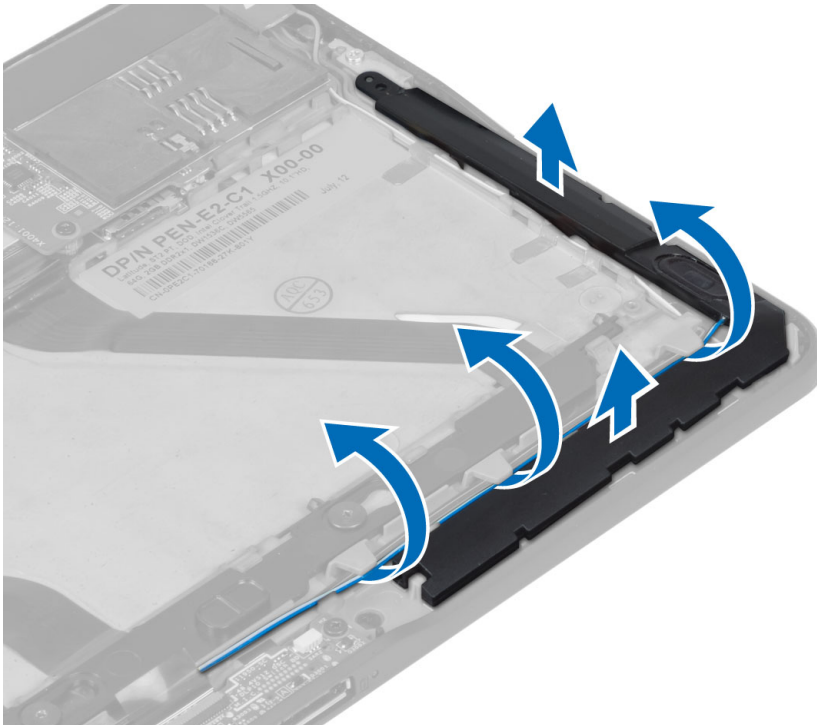
1. 按照 *拆裝電腦內部元件之前* 中的程序進行操作。
2. 卸下：
  - a) 電池
  - b) 基座護蓋
3. 從幣式電池插槽抬起電池，並從喇叭下方鬆開纜線。從主機板拔下喇叭連接器。



4. 卸下將喇叭固定至電腦的螺絲。



5. 鬆開電腦右側的喇叭纜線，然後將右側喇叭從電腦抬起卸下。




6. 鬆開電腦左側的喇叭纜線，然後將左側喇叭從電腦抬起卸下。



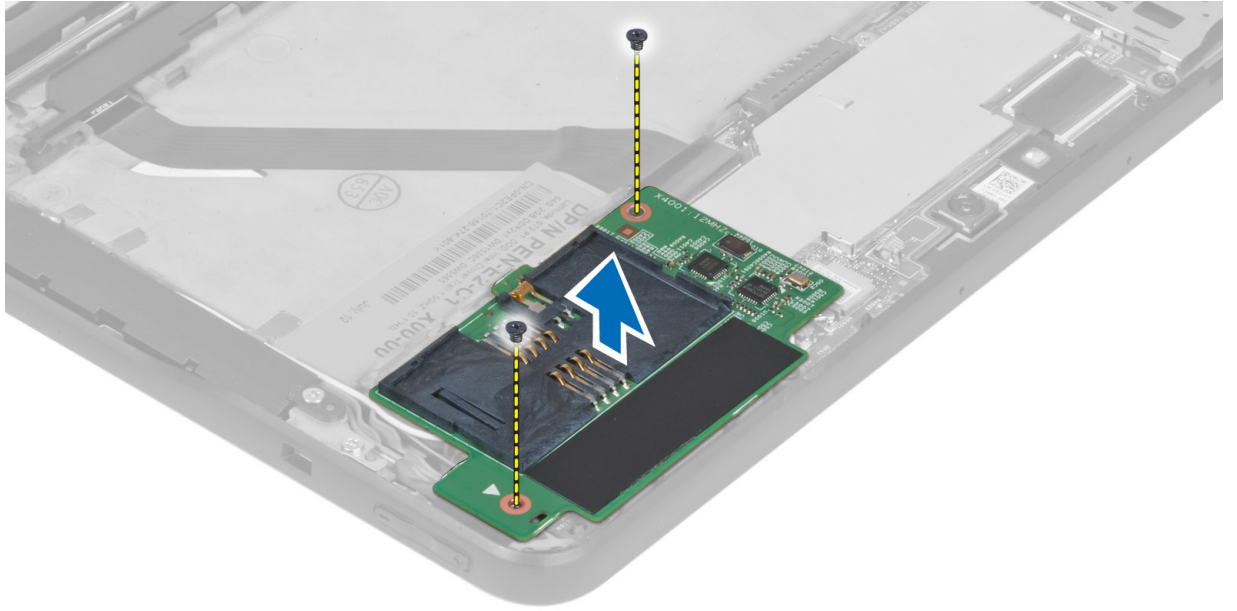
## 安裝喇叭

1. 將右側和左側喇叭裝回其插槽。
2. 將喇叭纜線配接至底架。
3. 鎖緊將喇叭固定至底架的螺絲。
4. 將幣式電池裝回其插槽，然後配接纜線。
5. 將喇叭連接器纜線連接至主機板上的連接埠。
6. 安裝：
  - a) 基座護蓋
  - b) 電池
7. 按照「[拆裝電腦內部元件之後](#)」中的程序進行操作。

## 卸下智慧卡讀卡機

 註: 智慧卡讀卡機為選配元件。


1. 按照 [拆裝電腦內部元件之前](#) 中的程序進行操作。
2. 卸下：
  - a) 電池
  - b) 基座護蓋
3. 卸下將智慧卡讀卡機固定至主機板的螺絲，將它向上提起然後從電腦卸下。



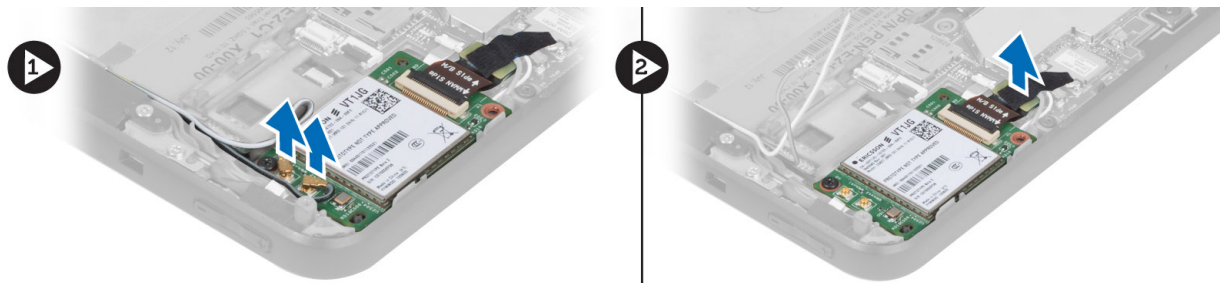
## 安裝智慧卡讀卡機

1. 將智慧卡讀卡機裝入其插槽。
2. 鎖緊用來將智慧卡讀卡機固定至主機板的螺絲。
3. 安裝：
  - a) 基座護蓋
  - b) 電池
4. 按照「[拆裝電腦內部元件之後](#)」中的程序進行操作。

## 卸下無線廣域網路 (WWAN) 卡

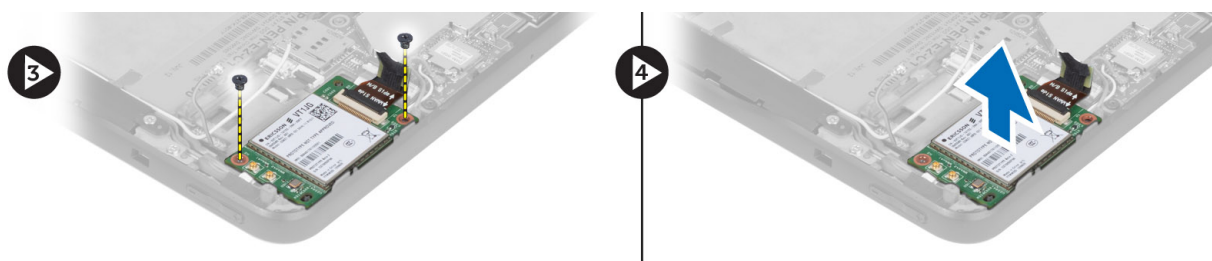
 註: WWAN 卡為選配元件。

1. 按照 [拆裝電腦內部元件之前](#) 中的程序進行操作。
2. 卸下：
  - a) 電池
  - b) 基座護蓋
  - c) 智慧卡讀卡機
3. 拔下連接至 WWAN 卡的天線。將主機板連接器抬起以鬆開 WWAN 卡。





4. 卸下將 WWAN 卡固定至主機板的螺絲，然後將它提起並從電腦卸下。

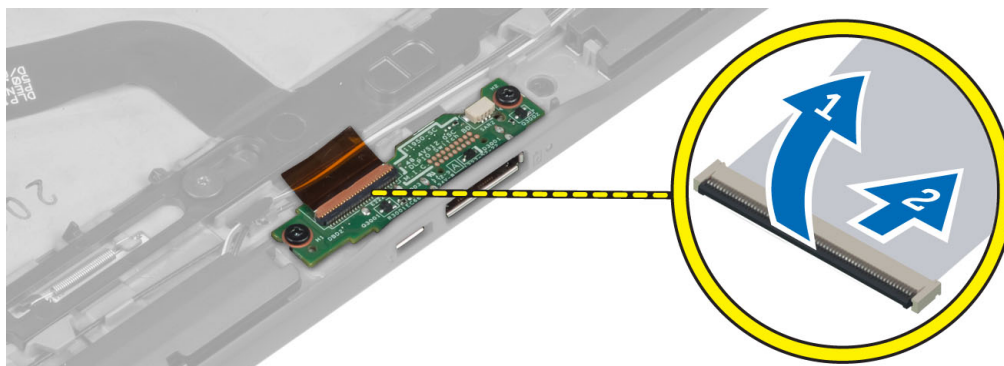


## 安裝無線廣域網路 (WWAN) 卡

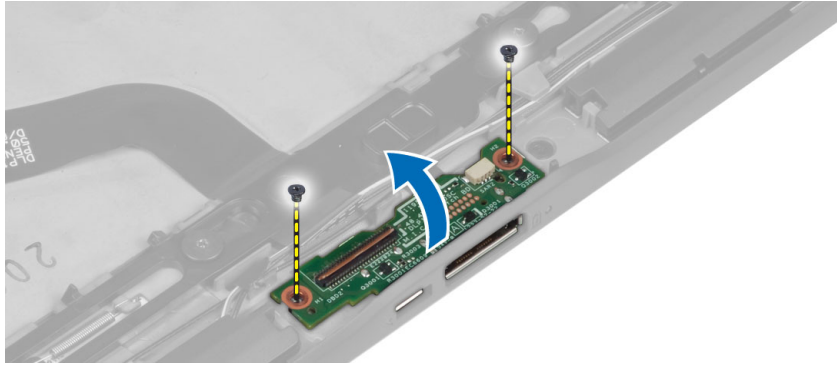
1. 將 WWAN 卡推入插槽。
2. 鎖緊用來將 WWAN 卡固定至電腦的螺絲。
3. 將主機板側的資料纜線連接至 WWAN 卡。
4. 依照 WWAN 卡上的顏色編碼連接至天線。
5. 安裝：
  - a) 智慧卡讀卡機
  - b) 基座護蓋
  - c) 電池
6. 按照「*拆裝電腦內部元件之後*」中的程序進行操作。

## 卸下擴充板

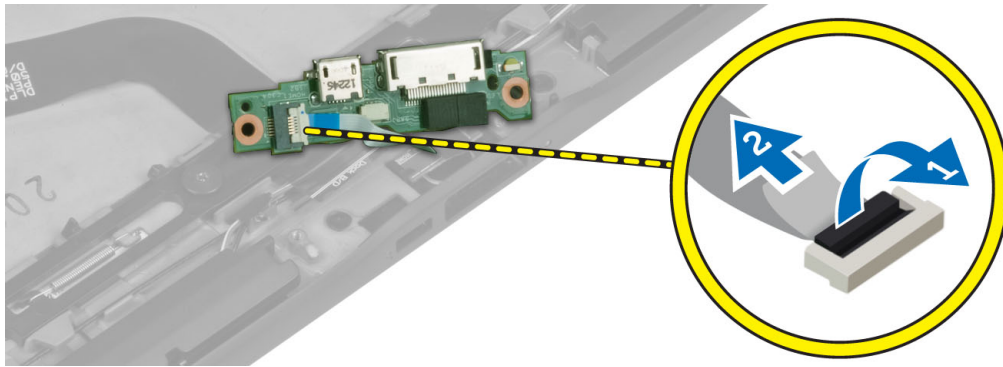
1. 按照 *拆裝電腦內部元件之前* 中的程序進行操作。
2. 卸下：
  - a) 電池
  - b) 基座護蓋
  - c) 智慧卡讀卡機
  - d) WWAN 卡
  - e) 喇叭
  - f) 正面相機
3. 提起連接器門鎖並從連接器拔下擴充板電源排線。



4. 卸下將擴充板固定至電腦的螺絲。



5. 從電腦卸下擴充板並拔下 Home Button 板纜線。



## 安裝擴充板

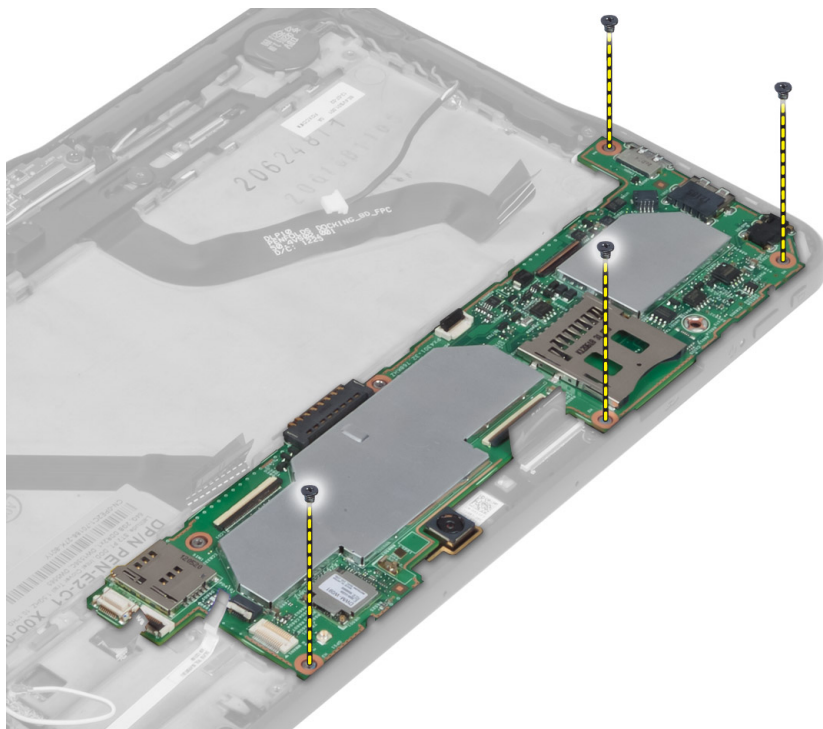
1. 將 Home Button 板纜線連接至擴充板，然後將擴充板裝入電腦中的插槽。
2. 鎖緊螺絲，將擴充板固定至電腦。
3. 將擴充板電源排線連接至連接器。
4. 安裝：
  - a) 正面相機
  - b) 喇叭
  - c) WWAN 卡
  - d) 智慧卡讀卡機
  - e) 基座護蓋
  - f) 電池
5. 按照 *拆裝電腦內部元件之後* 中的程序進行操作。

## 卸下主機板

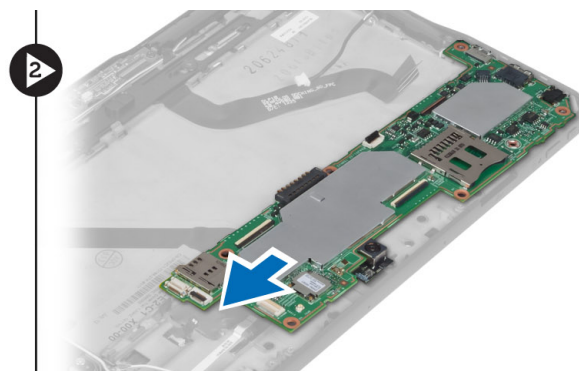
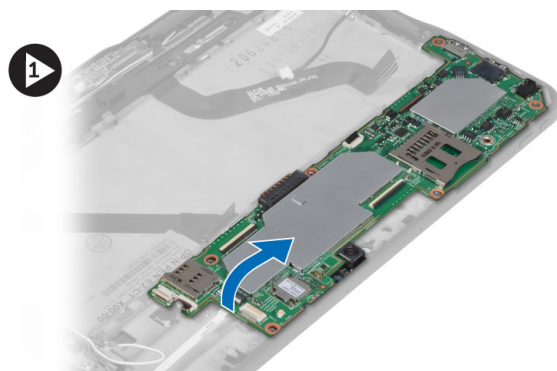
1. 按照 *拆裝電腦內部元件之前* 中的程序進行操作。
2. 卸下：
  - a) 電池
  - b) 基座護蓋
  - c) 智慧卡讀卡機
  - d) WWAN 卡
  - e) 喇叭
  - f) 正面相機

g) 擴充板

3. 拔下 LVDS 和擴充板電源排線。
4. 卸下將主機板固定至電腦的螺絲。



5. 將主機板以 45° 角提起，將它從電腦拉出。



## 安裝主機板

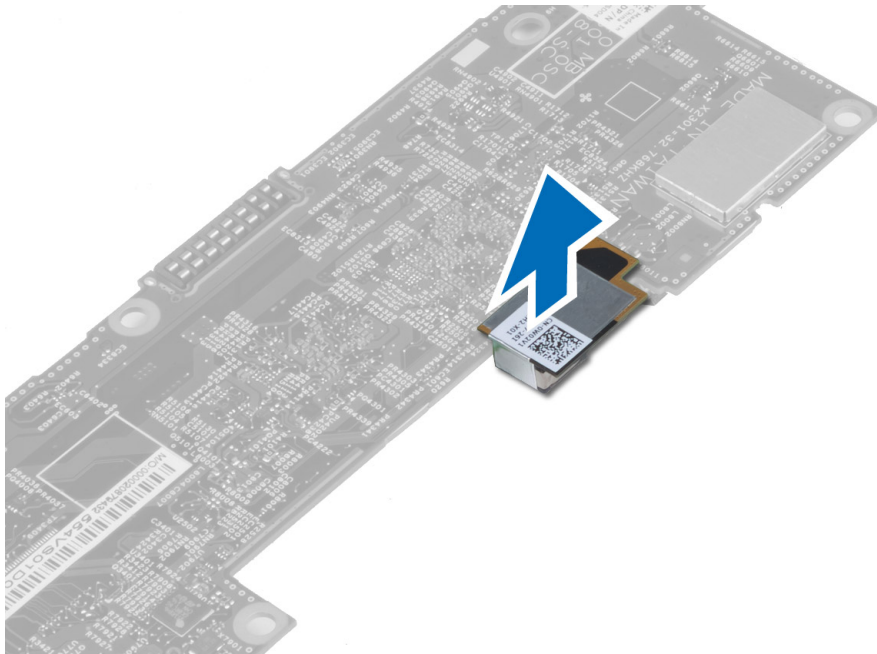
1. 將主機板置於電腦上的凹槽。
2. 鎖緊螺絲，將主機板固定在電腦上。
3. 安裝：
  - a) 擴充板
  - b) 正面相機
  - c) 喇叭
  - d) WWAN 卡
  - e) 智慧卡讀卡機



- f) 基座護蓋
  - g) 電池
4. 按照 *拆裝電腦內部元件之後* 中的程序進行操作。

## 卸下背面相機

1. 按照 *拆裝電腦內部元件之前* 中的程序進行操作。
2. 卸下：
  - a) 電池
  - b) 基座護蓋
  - c) 智慧卡讀卡機
  - d) WWAN 卡
  - e) 喇叭
  - f) 正面相機
  - g) 主機板
3. 將相機模組從主機板卸下。

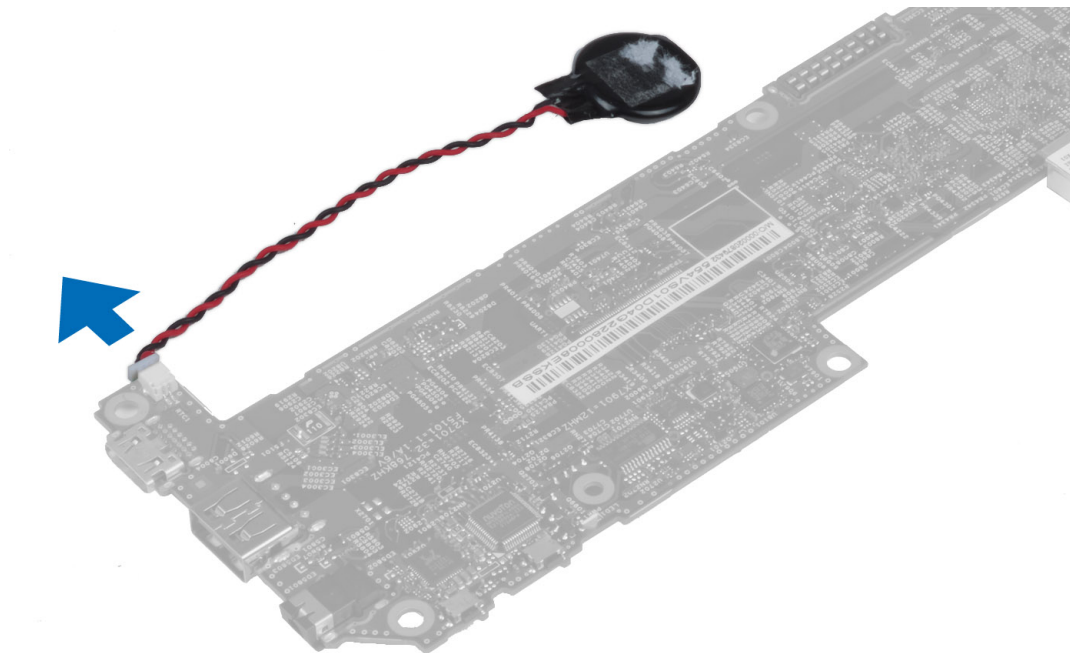


## 安裝背面相機

1. 將相機模組安裝在主機板上的插槽。
2. 安裝：
  - a) 主機板
  - b) 正面相機
  - c) 喇叭
  - d) WWAN 卡
  - e) 智慧卡讀卡機
  - f) 基座護蓋
  - g) 電池
3. 按照 *拆裝電腦內部元件之後* 中的程序進行操作。

## 卸下幣式電池

1. 按照 *拆裝電腦內部元件之前* 中的程序進行操作。
2. 卸下：
  - a) 電池
  - b) 基座護蓋
  - c) 智慧卡讀卡機
  - d) WWAN 卡
  - e) 喇叭
  - f) 正面相機
  - g) 主機板
3. 拔下幣式電池纜線並將它從主機板卸下。



## 安裝幣式電池

1. 將幣式電池纜線連接至主機板。
2. 安裝：
  - a) 主機板
  - b) 正面相機
  - c) WWAN 卡
  - d) 智慧卡讀卡機
  - e) 喇叭
3. 將幣式電池裝回電腦的插槽中。
4. 安裝：
  - a) 電池
  - b) 基座護蓋

5. 按照「拆裝電腦內部元件之後」中的程序進行操作。




## 系統設定


系統設定可讓您管理電腦硬體並指定 BIOS 等級選項。從系統設定，您可以：

- 在您新增或移除硬體後變更 NVRAM 設定
- 檢視系統硬體組態
- 啟用或停用內建裝置
- 設定效能和電源管理臨界值
- 管理您的電腦安全性

### 進入系統設定 (BIOS)

 **註:** 在進入 System Setup (系統設定) 之前，您必須將 USB 鍵盤連接至電腦右側或擴充基座後方 (如果電腦已連接擴充基座) 的 USB 連接埠。

1. 開啟 (或重新啟動) 電腦。
2. 當螢幕上出現藍色 DELL 徽標時，您必須等待 F2 提示出現。
3. 一旦顯示 F2 提示，請立即按 <F2> 鍵。

 **註:** F2 提示表示鍵盤已初始化。此提示會很快出現，因此您必須等待它顯示，然後按 <F2> 鍵。如果您在提示前按 <F2> 鍵，該按鍵動作將無效。

4. 螢幕上將會顯示 System Setup (系統設定) 畫面。
5. 如果您未立即按下並已出現作業系統徽標，請繼續等待直到出現 Microsoft Windows 桌面，然後再關閉電腦重試。

### 系統設定導覽

使用以下選項在 System Setup (系統設定) 畫面中進行導覽：

按鍵	動作
< Esc >	從目前視圖中結束或將目前視圖切換到系統設定中的 <b>Exit (結束)</b> 頁面。
< 螢幕鍵盤圖示 >	選擇此選項即可使用平板電腦內建的螢幕鍵盤在系統設定中導覽。
< 向上方向鍵 > 或 < 向下方向鍵 > (當連接至選用的外接式 USB 鍵盤)	選擇要顯示的項目。
< 向左方向鍵 > 或 < 向右方向鍵 > (當連接至選用的外接式 USB 鍵盤)	選擇要顯示的選單。
螢幕滑鼠指標	使用此選項即可以手指或互動手寫筆在系統設定中導覽。
套用圖示	儲存目前的組態。

<b>按鍵</b>	<b>動作</b>
<b>預設值圖示</b>	載入設定預設值。
<b>結束圖示</b>	結束 System Setup (系統設定)。

## 啟動選單

當 Dell 徽標出現時按 <F12> 鍵即可開啟單次啟動選單，並列出系統的有效啟動裝置。本選單中包含 **Hard Drive Network Diagnostics (硬碟網路診斷)** 和 **Enter Setup (進入設定)** 選項。啟動選單中列出的裝置視安裝在系統中的可開機裝置而定。當您嘗試啟動特定裝置或叫出系統的診斷程式時，此選單就十分有用。在啟動選單中所做的變更並不會改變儲存在 BIOS 中的啟動順序。

## System Setup (BIOS) 選項

表 3. System Information (系統資訊)

選項	功能
BIOS Version	顯示 BIOS 版本。
Service Tag	顯示平板電腦的服務標籤。
Asset Tag	顯示電腦的資產標籤。
Ownership Tag	顯示所有權資訊。
Manufacture Date	顯示製造日期。
Ownership Date	顯示所有權日期。
Memory Installed	顯示安裝在電腦上的記憶體。
Memory Available	顯示電腦上的可用記憶體。
Memory Speed	顯示記憶體速度。

表 4. Battery Information (電池資訊)

選項	功能
AC Adapter	顯示交流電變壓器資訊。
Battery Status	顯示目前的電池狀況。
Battery Charge State	顯示電池是否正在充電/放電。
Battery Health	顯示目前的電池效能狀況。

表 5. Boot Sequence (啟動順序)

選項	功能
File Browser Add Boot Option	顯示在嘗試尋找要開機的作業系統時，BIOS 搜尋裝置的順序。您可在這裡新增裝置。
File Browser Del Boot Option	顯示的開機裝置可從啟動順序移除。

表 6. Date/Time (日期/時間)

選項	功能
System Date	顯示系統日期。
System Time	顯示系統時間。

表 7. System Configuration (系統組態)

選項	功能
USB Configuration	啟用或停用從 USB 大型儲存裝置開機。預設值： <b>Enabled (啟用)</b>
Miscellaneous Devices	可讓您啟用或停用多種內建裝置。 <ul style="list-style-type: none"> <li>• 啟用/停用正相機裝置</li> <li>• 啟用/停用背相機裝置</li> <li>• 啟用/停用媒體卡裝置</li> <li>• 啟用/停用 GPS</li> </ul>

表 8. Video (影像)

選項	功能
LCD Brightness	顯示當環境光線感應器關閉時面板的亮度。 <ul style="list-style-type: none"> <li>• 使用電池電源時的亮度</li> <li>• 使用交流電電源時的亮度</li> </ul>

表 9. Security (安全保護)

選項	說明
Admin Password	<p>此欄位可讓您設定、變更或刪除管理員 (admin) 密碼 (有時稱為「設定」密碼)。管理員密碼可啟用多個安全保護功能。預設下，硬碟機並無密碼設定。若要新增密碼：</p> <ul style="list-style-type: none"> <li>• 輸入舊密碼</li> <li>• 輸入新密碼</li> <li>• 確認新密碼</li> </ul> <p>在輸入密碼資訊後，按一下 <b>OK (確定)</b>。</p>
System Password	<p>可讓您設定、變更或刪除電腦密碼 (之前稱為主要密碼)。預設下，硬碟機並無密碼設定。若要新增密碼：</p> <ul style="list-style-type: none"> <li>• 輸入舊密碼</li> <li>• 輸入新密碼</li> <li>• 確認新密碼</li> </ul> <p>在輸入密碼資訊後，按一下 <b>OK (確定)</b>。</p>
Strong Password	<p>啟用增強式密碼 - 此選項預設為已停用。</p>


選項	說明
<b>Password Configuration</b>	這些欄位控制允許的管理員密碼和系統密碼最小和最大字元數。必須等到您按下 Apply (套用) 按鈕或在結束設定之前儲存變更後，對這些欄位所做的變更才會生效。 <ul style="list-style-type: none"> <li>• Admin Password Min (管理員密碼最小值)</li> <li>• Admin Password Max (管理員密碼最大值)</li> <li>• System Password Min (系統密碼最小值)</li> <li>• System Password Max (系統密碼最大值)</li> </ul>
<b>Password Change</b>	可讓您決定當設定管理員密碼時，是否允許變更系統和硬碟機密碼。 <ul style="list-style-type: none"> <li>• Allow Non-Admin Password Changes (允許無 Admin 密碼變更)(預設值)</li> </ul>
<b>Non-Admin Setup Changes</b>	此選項可讓您決定當管理員密碼設定時，是否允許變更設定選項。 <ul style="list-style-type: none"> <li>• Allow Wireless Switch Changes (允許無線開關變更)(預設值)</li> </ul>
<b>TPM Security</b>	此選項可讓您控制是否啟用系統中的可信賴平台模組 (TPM)，以及是否可在作業系統中使用。 TPM Security (TPM 安全保護)(預設值) <p> <b>註:</b> 如果您載入設定程式的預設值，啟動、關閉和清除選項將不會受到影響。對此選項所做的變更將會立即生效。</p>
<b>PTT</b>	可讓您啟用或停用 PTT 支援。 <ul style="list-style-type: none"> <li>• PTT Security (PTT 安全保護)(預設值)</li> <li>• Revoke Trust (撤銷信任)(預設值)</li> </ul>
<b>Computrace (R)</b>	此欄位可讓您啟動或停用 <i>Absolute Software</i> 的選配 <i>Computrace 服務</i> 的 BIOS 模組介面。 <ul style="list-style-type: none"> <li>• Deactivate (關閉)(預設值)</li> <li>• Disable (停用)</li> <li>• Activate (啟動)</li> </ul>
<b>Admin Setup Lockout</b>	可讓在管理員密碼設定時，啟用或停用進入設定程式的選項。 <ul style="list-style-type: none"> <li>• Enable Admin Setup Lockout (啟用管理員設定鎖定)(預設值)</li> </ul>

表 10. Secure Boot (安全啟動)

選項	功能
<b>Secure Boot</b>	啟用或停用這些安全啟動功能。預設值：Disabled (停用)
<b>Expert Key Management</b>	可讓您管理所有安全啟動金鑰。

表 11. Performance (效能)

選項	說明
<b>Multi Core Support</b>	可指定處理器啟用一個還是所有核心。附加核心可以提升某些應用程式的效能。



選項	說明
	<ul style="list-style-type: none"> <li>• All (所有)(預設值)</li> <li>• 1</li> <li>• 2</li> </ul>
<b>Intel SpeedStep</b>	<p>可讓您啟用或停用處理器的 Intel SpeedStep 模式。</p> <ul style="list-style-type: none"> <li>• Enable Intel(R) SpeedStep (啟用 Intel(R) SpeedStep)(預設值)</li> </ul>
<b>C States Control</b>	<p>可讓您啟用或停用其他的處理器睡眠狀態。</p> <ul style="list-style-type: none"> <li>• C states (C 狀態)(預設值)</li> </ul>
<b>Intel TurboBoost</b>	<p>可讓您啟用或停用處理器的 Intel TurboBoost 模式。</p> <ul style="list-style-type: none"> <li>• Enable Intel TurboBoost (啟用 Intel TurboBoost)(預設值) — 允許 Intel TurboBoost 驅動程式提高 CPU 或圖形處理器的效能。</li> </ul>
<b>Hyperthread Control</b>	<p>此選項可讓使用者啟用和停用 Hyperthread Control (Hyperthread 控制)。</p> <ul style="list-style-type: none"> <li>• Hyperthread Control (Hyperthread 控制)(預設為已選取)</li> </ul>

表 12. Power Management (電源管理)

選項	說明
<b>AC Behavior</b>	<p>可讓電腦在連接交流電變壓器時自動開機。此選項已停用。</p> <ul style="list-style-type: none"> <li>• Wake on AC (連接交流電源時喚醒)</li> </ul>
<b>Wake on LAN</b>	<p>透過此選項，您可讓電腦在由特殊 LAN 訊號觸發時，從關機狀態開機。從待命狀態喚醒不會受到此設定的影響，且必須在作業系統中啟用。僅當電腦連接至交流電源時，此功能才適用。</p> <ul style="list-style-type: none"> <li>• <b>Disabled</b> (已停用) - 當系統從 LAN 或無線 LAN 接收到喚醒訊號時，不允許系統透過特殊的 LAN 訊號開機。(預設值)</li> <li>• LAN Only (僅 LAN) - 允許系統透過特殊的 LAN 訊號開機。</li> </ul>

表 13. POST Behaviour (POST 行為)

選項	說明
<b>Adapter Warnings</b>	<p>可讓您在某些電源變壓器時，啟動變壓器警告訊息。此選項預設為已啟用。</p> <ul style="list-style-type: none"> <li>• Enable Adapter Warnings (啟用變壓器警告)</li> </ul>
<b>POST Hotkeys</b>	<p>指定登入螢幕是否顯示訊息，指出進入 BIOS Boot Option Menu (BIOS 啟動選項選單) 所需的按鍵順序。</p> <ul style="list-style-type: none"> <li>• <b>Enable F12 Boot Option menu (啟用 F12 啟動選項功能表)</b>(預設值)。</li> </ul>

表 14. Virtualization Support (虛擬化支援)

選項	說明
Virtualization	此選項指定虛擬機監視器 (VMM) 是否可以使用 Intel 虛擬化技術提供的附加硬體功能。 <ul style="list-style-type: none"><li>• <b>Enable Intel Virtualization Technology (啟用 Intel 虛擬化技術)</b>(預設值)</li></ul>

表 15. Wireless (無線)

選項	說明
Wireless Device Enable	可讓您啟用或停用無線裝置。 <ul style="list-style-type: none"><li>• WLAN</li><li>• Bluetooth (藍芽)</li></ul> 所有選項都預設為已啟用。

表 16. Maintenance (維護)

選項	說明
Service Tag	顯示電腦的服務標籤。
Asset Tag	可讓您建立系統資產標籤 (如果尚未設定資產標籤)。此選項預設為未設定。

表 17. System Logs (系統記錄)

選項	說明
BIOS events	顯示系統事件記錄並可讓您清除此記錄。 <ul style="list-style-type: none"><li>• Clear Log (清除記錄)</li></ul>

## 故障排除電腦

在操作電腦期間，您可使用診斷指示燈、嗶聲代碼和錯誤訊息等指示進行故障排除。


### 增強型預啟動系統評估 (ePSA)

ePSA 是您電腦提供的一種診斷公用程式。本公用程式提供一連串的電腦硬體測試。即使您的電腦未安裝任何媒體 (硬碟、光碟機等)，仍可執行這些測試。如果元件未通過 ePSA 測試，系統會顯示錯誤代碼並發出嗶聲代碼。

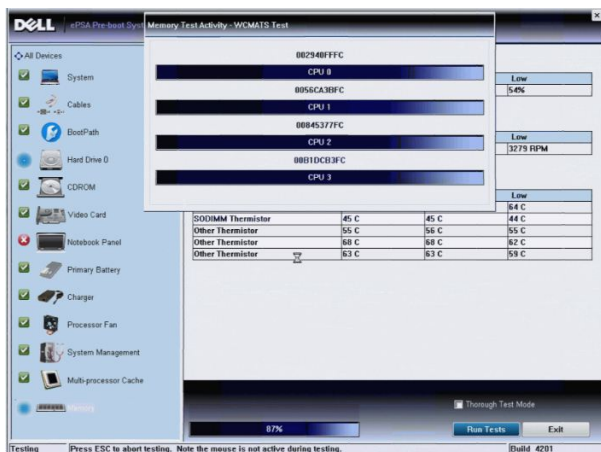
#### 功能

- 圖形使用者介面
- Automatic Default Operation (自動預設操作) - 對所有裝置執行測試，使用者可中止作業並選擇任何裝置
- 檢查主開機記錄，以確定是否已準備好開機進入完整的作業系統環境
- Tablet panel test (平板電腦面板測試)
- Video memory test (影像記憶體測試)
- Battery test (電池測試)
- Charger test (充電器測試)
- Event log scan (事件記錄檔掃描)
- Multiprocessor cache test (多處理器快取測試)

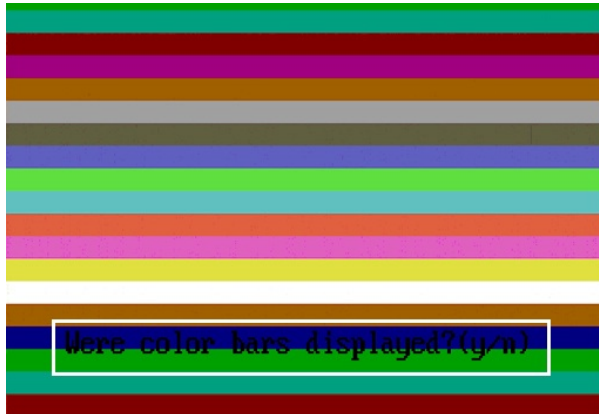
### 執行 ePSA 診斷公用程式

 註: 以下步驟用於在 DOS 模式中執行 ePSA 診斷公用程式，毋需使用外接式鍵盤。

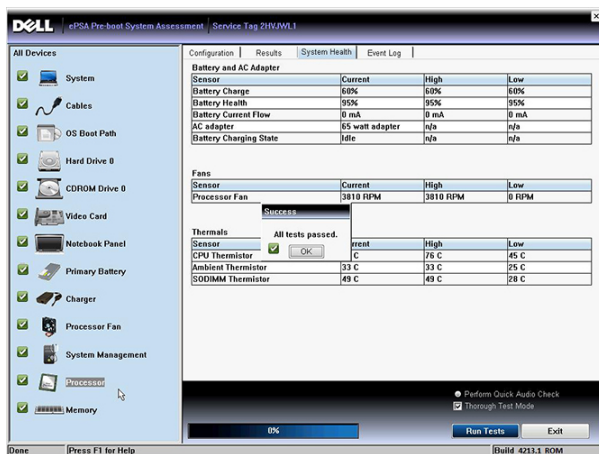
1. 將系統開機，然後立即按下**提高音量**鍵以開始測試。
2. 電腦將會開始執行 ePSA 公用程式。



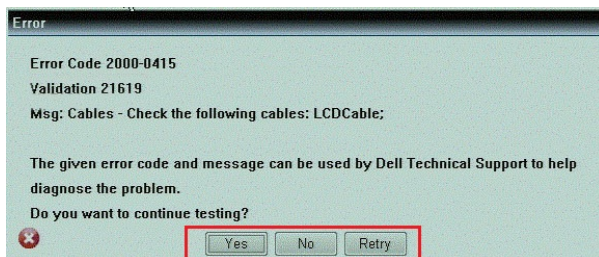
3. 在測試期間，會提示您回答 YES 或 NO。如要回答，按下提高音量 = YES 或降低音量 = NO。



4. 當測試完成時，按下安全性按鈕 (<Ctrl> + <Alt> + <Del>) 以按一下 OK (確定)。



5. 在選項之間切換時，提高音量和降低音量按鈕也可當成 <Tab> 鍵使用。



## 嗶聲代碼

如果電腦在啟動時顯示器無法顯示錯誤或問題，您的電腦會發出一連串的嗶聲。這一連串的嗶聲稱為嗶聲代碼，用來識別發生的問題。嗶聲之間的延遲為 300 毫秒，每組嗶聲之間的延遲為 3 秒，嗶聲會持續 300 毫秒。在每次嗶聲和每組嗶聲之後，BIOS 應會偵測使用者是否按下電源按鈕。如果是這樣，BIOS 將會從迴圈跳出，並執行正常開機程序和電源系統。

### 代碼 原因與故障排除步驟

- 1 BIOS ROM 總和檢查正在執行或失敗。  
主機板故障，含 BIOS 損毀或 ROM 錯誤

代碼	原因與故障排除步驟
2	未偵測到 RAM 未偵測到記憶體
3	晶片組錯誤 (北橋和南橋晶片組、DMA/IMR/計時器錯誤)、日期時鐘測試失敗、A20 闌故障、超級 I/O 晶片發生故障、鍵盤控制器測試失敗 主機板故障
4	RAM 讀/寫失敗 記憶體故障
5	即時時鐘電源故障 CMOS 電池故障
6	影像 BIOS 測試失敗 影像卡故障
7	CPU - 快取記憶體測試失敗 處理器故障
8	顯示器 顯示器故障

## LED 錯誤代碼

診斷 LED 代碼是透過電源按鈕 LED 通訊。電源按鈕 LED 會閃爍對應故障情況的 LED 代碼。例如：針對未偵測到記憶體 (LED 代碼 2)，電源按鈕 LED 會先閃爍兩下，暫停一下，然後再閃爍兩下，暫停一下，以此類推，直到系統關機為止。

代碼	原因與故障排除步驟
1	主機板：BIOS ROM 故障 主機板故障，含 BIOS 損毀或 ROM 錯誤
2	記憶體 未偵測到記憶體/RAM
3	晶片組錯誤 (北橋和南橋晶片組、DMA/IMR/計時器錯誤)、日期時鐘測試失敗、A20 闌故障、超級 I/O 晶片發生故障、鍵盤控制器測試失敗 主機板故障
4	RAM 讀/寫失敗 記憶體故障
5	即時時鐘電源故障 CMOS 電池故障
6	影像 BIOS 測試失敗 影像卡故障
7	CPU - 快取記憶體測試失敗

代碼	原因與故障排除步驟
	處理器故障
8	顯示器
	顯示器故障


## 故障排除 Wacom Digitizer

Wacom Tablet Settings 小程式可用於調整數位板的多項設定。在載入 Wacom 驅動程式後，會在系統匣出現圖示。

### 故障排除步驟


1. 檢查系統資訊以檢視已偵測到多少觸控點。
  - 在電腦上按滑鼠右鍵，然後從功能表選擇內容。
  - 觸控點數目將會出現在資訊視窗中



 **註:** 內容視窗中的觸控點表示觸控驅動程式已安裝在平板電腦上。有關已安裝驅動程式的更多資訊，請參閱以下步驟。

- 開啟**裝置管理員**並檢查平板電腦是否已識別數位板。
- 如要進行檢查，請導覽至**裝置管理員** → **人性化介面裝置** → **I2C HID 裝置**。在**詳細資料**標籤上按滑鼠右鍵，然後選擇**硬體識別碼**。
- 檢查裝置描述中是否列出 **Wacom**，並檢查它的旁邊是否出現黃色驚歎號。
- 如果裝置未識別，請檢查是否可在**未知的裝置**之下找到它，並為該未知裝置更新驅動程式。

# 規格

 註: 提供的項目可能會因國家/地區而異。以下僅列出依法需隨附於電腦的零件規格。若要獲得更多有關電腦組態的資訊, 請按一下 **開始** → **說明及支援**, 然後選擇選項以檢視有關電腦的資訊。

<b>System Information (系統資訊)</b>	
晶片組	Intel Atom Z2760
DRAM 匯流排寬度	32 位元
快閃 EPROM	SPI 4M 位元
<b>處理器</b>	
類型	Intel Atom Z2760
外接式匯流排頻率	800 MHz
<b>記憶體</b>	
記憶體容量	2 GB
記憶體類型	LPDDR2
<b>音效</b>	
類型	雙通道 I2S codec
控制器	Realtek ALC3261
立體聲轉換	24 位元
介面:	
內部	I2S 音效介面
外接式	麥克風輸入連接器和立體聲耳機/喇叭連接器
喇叭	2 x 1 W 立體聲喇叭
內建喇叭放大器	每聲道 1 W
<b>影像</b>	
影像類型	整合式
資料匯流排	內部
影像控制器	Intel 圖形媒體加速器

---

**通訊**

---

網路配接器	USB 2.0 Gigabit LAN (透過擴充基座提供)
無線	行動寬頻卡 (選配)

---

**連接埠和連接器**

---

音效	一個麥克風輸入連接器和立體聲耳機/喇叭連接器
影像	一個迷你 HDMI 連接器
USB	一個 USB 2.0 連接器
記憶體卡讀取器	一個 3 合 1 記憶卡讀卡器

---

**顯示器**

---

類型	HD IPS LED
大小	10.1 吋高解析度 (HD)
尺寸:	
高度	125.11 公釐 (4.93 吋)
寬度	222.52 公釐 (8.76 吋)
對角線	255.28 公釐 (10.05 吋)
可使用區域 (X/Y)	222.52 公釐 / 125.11 公釐
最大解析度	1366 x 768 像素
最大亮度	450 nit
更新頻率	60 Hz
最小檢視角度:	
水平	80/80
垂直	80/80
像素距離	0.1629 x 0.1629

---

**電池**

---

類型	2 芯鋰電池 (30 Whr)	4 芯鋰電池 (60 Whr)
尺寸		
長度	238.30 公釐 (9.38 吋)	238.30 公釐 (9.38 吋)
高度	5.48 公釐 (0.22 吋)	10.03 公釐 (0.39 吋)
寬度	86.50 公釐 (3.40 吋)	86.50 公釐 (3.40 吋)
重量	220.00 克 (0.49 磅)	373.00 克 (0.82 磅)
電壓	7.4 VDC	7.4 VDC
溫度範圍		
作業時	0 °C 至 50 °C (32 °F 至 158 °F)	0 °C 至 50 °C (32 °F 至 158 °F)



---

**電池**

---

未作業時	- 20 °C 至 65 °C ( - 4 °F 至 149 °F)	- 20 °C 至 65 °C ( - 4 °F 至 149 °F)
幣式電池	3 V CR2025 鋰電池	

---

**交流電變壓器**

---

## 類型

輸入電壓	100 VAC 至 240 VAC
輸入電流 (最大值)	0.87 A
輸入頻率	50 Hz 至 60 Hz
輸出功率	30 W
輸出電流 (30 W)	1.54 A
額定輸出電壓	19 Vdc/1.58 A; 19.5 Vdc/1.54 A
溫度範圍:	
作業時	0 °C 至 35 °C (32 °F 至 95 °F)
非作業時	- 40 °C 至 65 °C ( - 40 °F 至 149 °F)

---

**實體參數**

---

高度 (使用安全保護)	10.50 公釐至 13.40 公釐 (0.41 吋至 0.53 吋)
寬度	274 公釐 (10.79 吋)
厚度	176.60 公釐 (6.95 吋)
重量 (最小值)	658 克 (1.51 磅)

---

**環境參數**

---

## 溫度:

作業時	-25 °C 至 85 °C
存放時	-40 °C 至 85 °C

## 相對濕度 (最大值):

作業時	作業時: 10% 至 90% (非冷凝)
存放時	存放時: 5% 至 95% (非冷凝)

## 海拔高度 (最大值):


作業時	- 16 公尺至 3048 公尺 ( - 50 至 10,000 呎)
非作業時	- 15.2 公尺至 10,668 公尺 ( - 50 呎至 35,000 呎)

## 空氣中懸浮污染物等級

G1 (按照 ISA-71.04 - 1985 的定義)



## 與 Dell 公司聯絡

 註: 如果無法連線網際網路, 則可以在購買發票、包裝單、帳單或 Dell 產品目錄中找到聯絡資訊。

Dell 提供多項線上和電話支援與服務選擇。服務的提供因國家/地區和產品而異, 某些服務可能在您所在地區並不提供。若因銷售、技術支援或客戶服務問題要與 Dell 聯絡:

1. 請造訪 [dell.com/support](http://dell.com/support)
2. 選擇您的支援類別。
3. 在頁面最上方的 Choose a Country/Region (選擇國家/地區) 下拉式選單中確認您所在的國家或地區。
4. 根據您的需求選擇適當的服務或支援連結。